

AV RECEIVER / AMPLI-TUNER AUDIO-VIDÉO

# RX300A

EN

## QUICK GUIDE

FR

## GUIDE RAPIDE

# Setup your system for immersive music and video

---

Follow the steps below to setup your system.

- 1 Prepare for setup**
- 2 Place the unit and speakers**
- 3 Connect the speakers**
- 4 Connect the TV**
- 5 Start the Setup Guide**
- 6 Run Room Correction**
- 7 Connect input devices**
- 8 Play content**

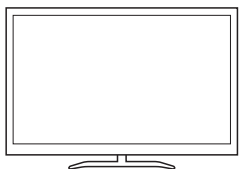
Before using the product, be sure to read the included Safety Guide.

The Safety Guide describes the precautions, important notes, maintenance methods, and other information necessary for the correct and safe use of the product.

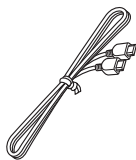
# 1 Prepare for setup

## Prepare items which are not included

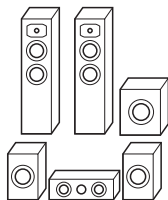
Having these items ready will help make the setup process smoother.



TV



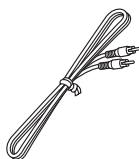
HDMI cables  
(one for each device to be connected)



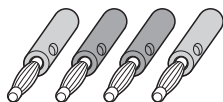
Speakers



Speaker cables  
(for connecting the speakers)



Audio pin cable  
(for connecting the subwoofer)



Banana plugs  
(if using for connecting speaker cables)

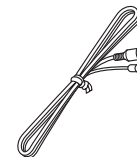
## Check the items included



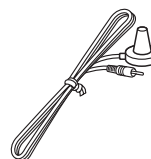
Remote control



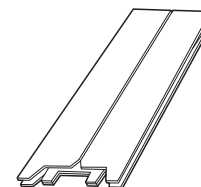
Batteries  
(AAA, R03, UM-4) (x2)



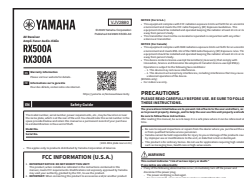
FM antenna



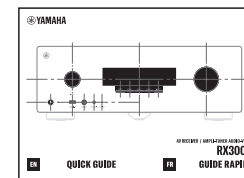
Setup Microphone



Cardboard Microphone Stand



Safety Guide



Quick Guide  
(this document)

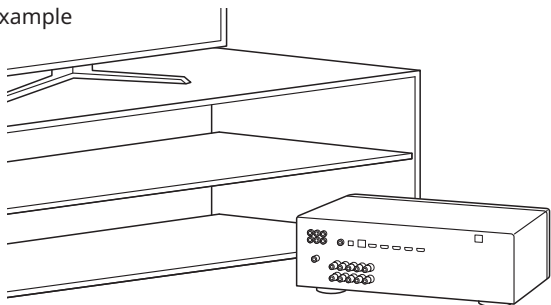
## 2 Place the unit and speakers

### 1 Place the unit

Place the unit in a location that allows easy cable connections and operation.

After completing all setup steps in this guide, move the unit to its final location, such as an AV rack.

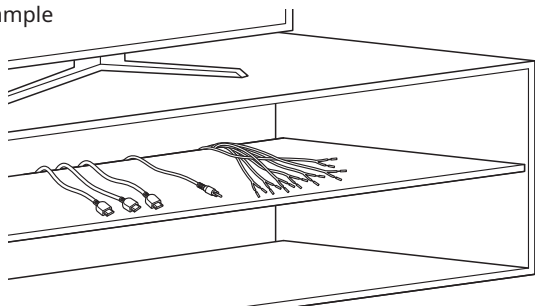
Example



### Tips

- Ensure there is sufficient space around the unit.
- When placing the unit in a rack, it is convenient to route the cables through the back of the rack in advance.

Example

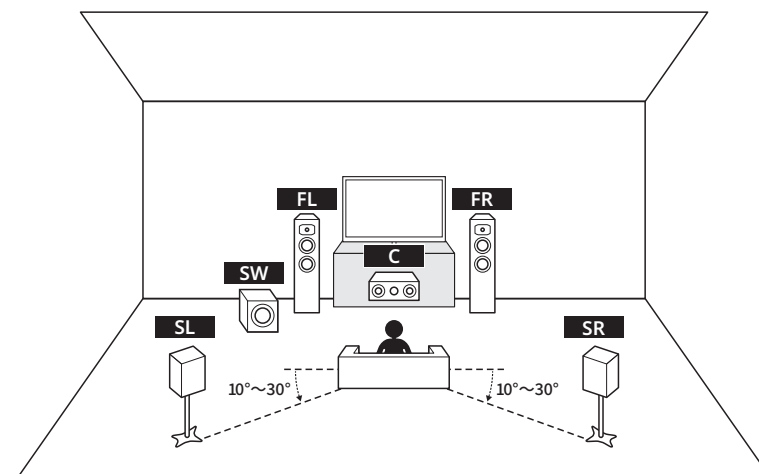


### 2 Place the speakers

To enjoy optimal surround sound, place the speakers as shown in the following illustrations.

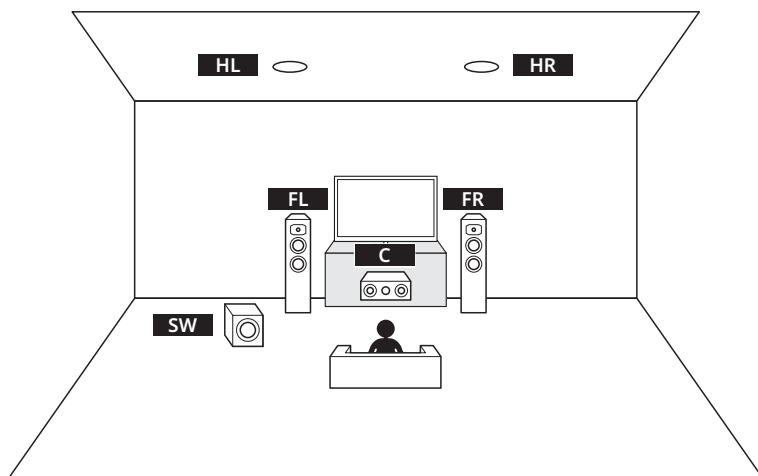
#### 5.1-Channel

This is the basic speaker configuration for enjoying surround sound. It delivers an immersive listening experience with a sound field that expands to the front, rear, left, and right. In addition, height effects are reproduced using virtual technology.



### 3.1.2-Channel

This speaker configuration emphasizes the vertical dimensional sound field. A clear sense of height is delivered, while rear surround effects are reproduced using virtual technology.



<b>FL</b>	Front speaker (Left)
<b>FR</b>	Front speaker (Right)
<b>C</b>	Center speaker
<b>SL</b>	Surround speaker (Left)
<b>SR</b>	Surround speaker (Right)
<b>HL</b>	Height speaker (Left)
<b>HR</b>	Height speaker (Right)
<b>SW</b>	Subwoofer

#### Tips

For other channel configurations, height speaker placements (Front Height or Dolby Enabled Speakers), Zone B, Bi-Amp connections, and more, refer to the User Guide.

See the corresponding section in the User Guide →

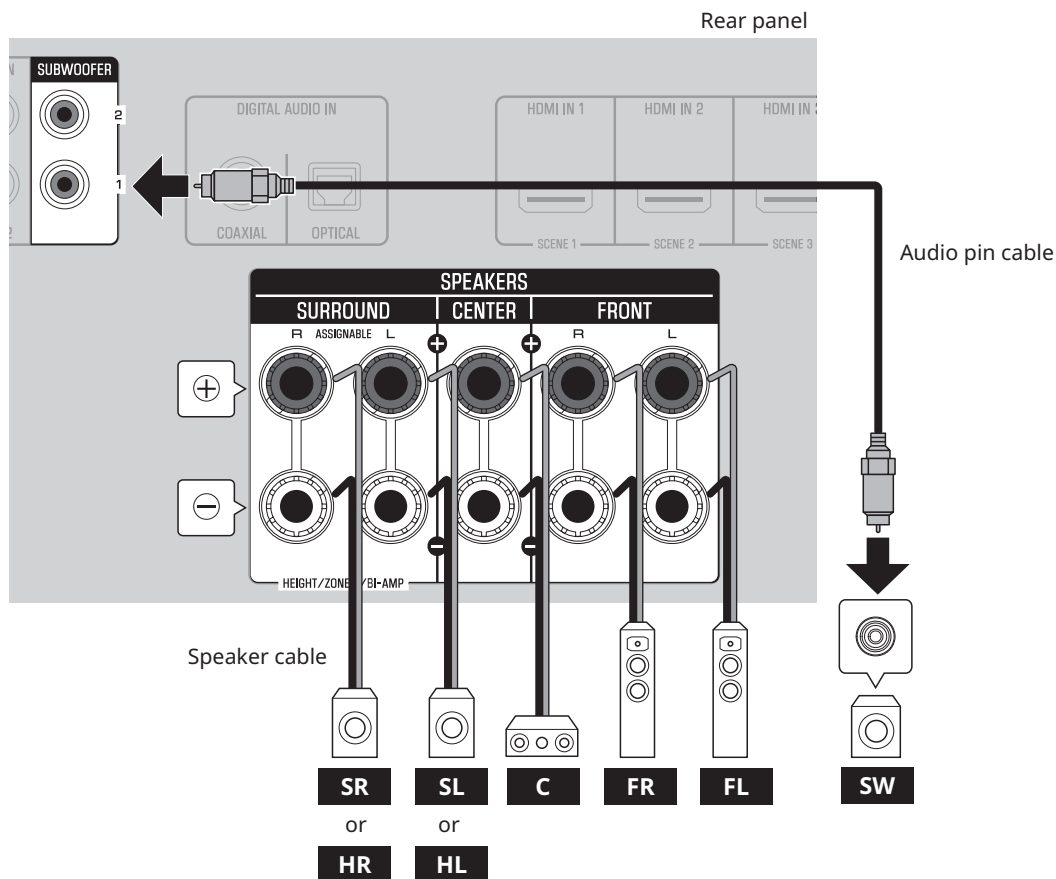


### 3 Connect the speakers

Connect the speaker cables to the unit correctly to ensure proper sound output from the speakers.

#### Configure speaker connection

Connect the speakers as shown in the diagram below, according to your speaker configuration.



#### Tips

- The positions of the + and – terminals on speakers vary by model.
- Labeling the speaker cables makes it easier to identify each speaker for future connections.
- See the corresponding section in the User Guide for other channel configurations →



## Connect the speaker cables

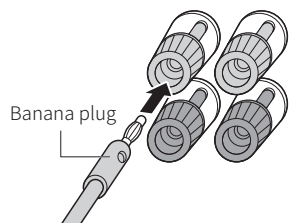
### When using banana plugs

Using banana plugs allows for easy and secure connection.

#### 1 Tighten the speaker terminal.



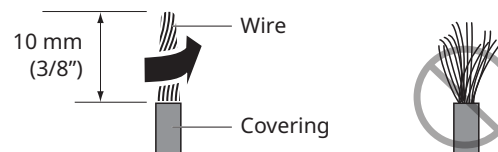
#### 2 Insert the banana plug into the speaker terminal.



### When using speaker cables without banana plugs

Speaker cables can also be connected directly without banana plugs.

#### 1 Strip about 10 mm (3/8") of the covering from the end of the cable and twist the exposed wire firmly.



#### 2 Connect the speaker cable to the speaker terminal.



Loosen the speaker terminal.



Insert the exposed wire into the opening on the upper right or lower left side of the speaker terminal.

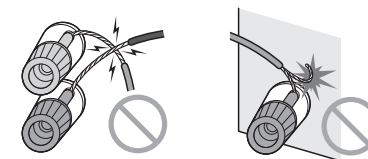


Tighten the speaker terminal.

### NOTICE

To prevent malfunction, note the following:

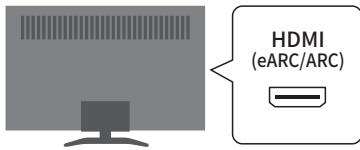
- Prepare the speaker cables away from the unit to prevent wire strands from entering the interior of the unit.
- Make sure the exposed wires do not contact each other.
- Make sure the exposed wires do not contact metal parts of the unit such as the rear panel or screws.



## 4 Connect the TV

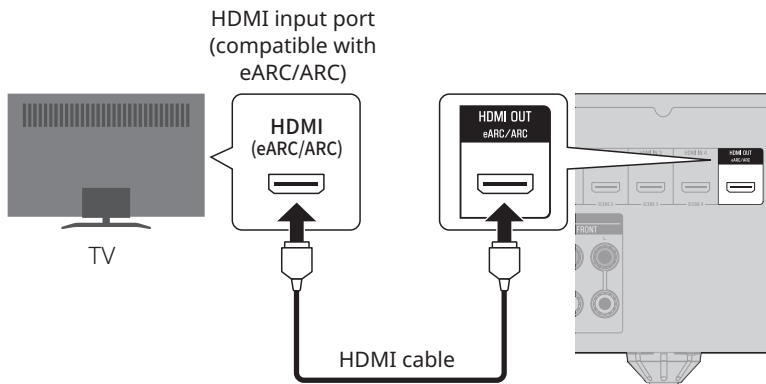
Connect the TV to the unit for video output.

### 1 Locate the “eARC/ARC HDMI” port on the TV.



If the TV does not have an eARC/ARC port, locate an HDMI port.

### 2 Using an HDMI cable, connect the HDMI OUT port of this unit to the eARC/ARC HDMI port on the TV.



If the TV does not have an eARC/ARC port, connect to the HDMI port.

### 3 Make note of the HDMI port name this unit is connected to.

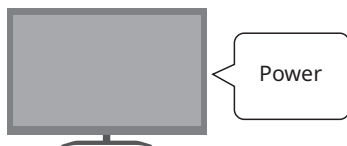
HDMI port name:

This name will be needed when selecting the TV input in the later step.

#### Tips

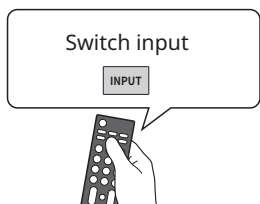
- ARC (Audio Return Channel) allows TV audio to be played through this unit using an HDMI cable.
- eARC (Enhanced Audio Return Channel) extends the functionality of ARC and supports playback of uncompressed 5.1-channel and 7.1-channel audio, as well as object-based audio formats.
- When using a projector, connect to the projector's HDMI port.
- Use an HDMI cable with an HDMI logo.
- Use an HDMI cable which supports each function when using eARC/ARC, 4K, or 8K functions.

## 4 Turn the TV on.



## 5 Switch the input source of the TV.

Using the TV remote control, switch the TV input to the HDMI port this unit is connected to (→ "HDMI port name:" on page 8). For example, if the product is connected to "HDMI 2" of the TV, switch the TV input to "HDMI 2".



TV remote control



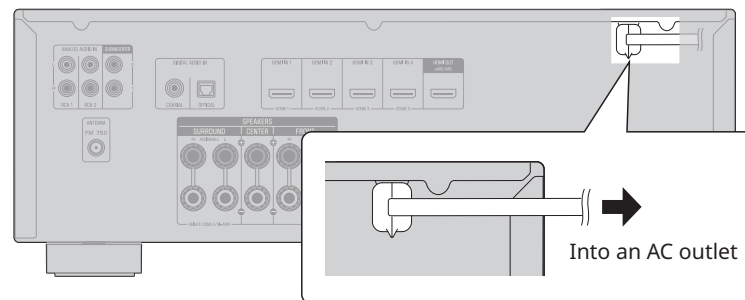
Display will differ depending on the TV.

# 5 Start the Setup Guide


The Setup Guide displayed on the TV will guide you through initial settings.

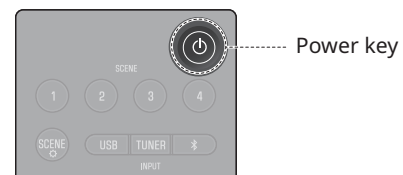
## 1 Connect the power cord.

Plug the power cord into an AC outlet.



## 2 Turn the unit on.

Use the  (power) key on the remote control or the unit to turn the unit on.



### NOTICE

Ensure that the Zone switch on the left side of the remote control is set to "MAIN".

### 3 Check that the Setup Guide is displayed on the TV screen.



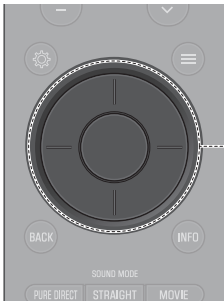
Language selection on the Setup Guide

When the Setup Guide is not displayed:

- It may take several seconds for the screen to be displayed.
- Try again starting from "4 Connect the TV".
- Do not connect the Setup Microphone.

### 4 Select a language.

Select a language using the remote control.



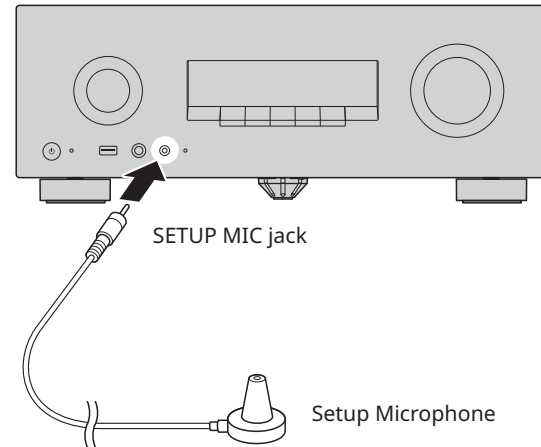
Use the cursor to select a language and press the Enter key.

## 6 Run Room Correction

Room Correction measures the speaker placement and listening position to automatically optimize the sound quality for an enhanced immersive experience.

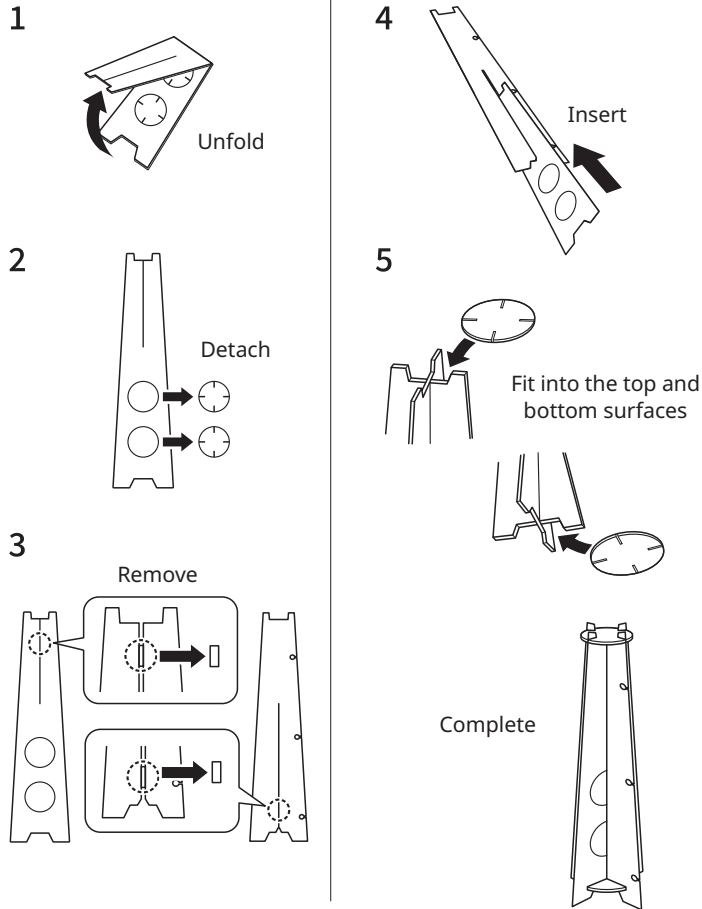
### 1 Connect the Setup Microphone.

Connect the Setup Microphone to the SETUP MIC jack on the unit.



## 2 Assemble the Cardboard Microphone Stand.

Assemble the included microphone stand for placing the Setup Microphone at listening position.



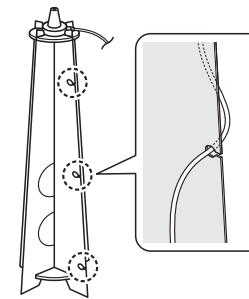
## 3 Place the Setup Microphone at your listening position.

Placing the microphone at the listening position ensures a more accurate measurement.

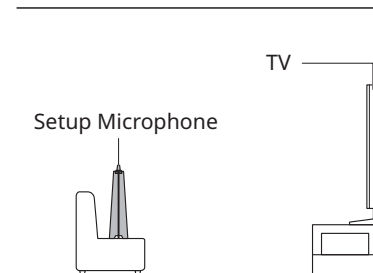
### 1 Place the Setup Microphone on the microphone stand.



### 2 Route the Setup Microphone cable through the notches of the microphone stand.



### 3 Place the microphone stand with the Setup Microphone at listening position.



### Tips

Place the Setup Microphone at ear height at your listening position. A tripod can be used instead.

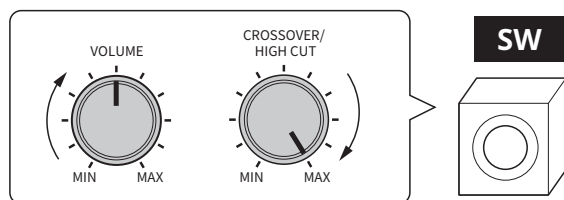
## 4 Configure the subwoofer

Including the subwoofer in the measurement allows you to enjoy more powerful bass. When using a subwoofer, configure the settings as follows:

1 Turn on the subwoofer.

2 Set the volume to halfway.

3 If the crossover frequency can be adjusted, set it to max.



## 5 Follow the on-screen instructions to perform the measurement.

### NOTICE

- Loud test tones will be played during the measurement.
- The volume cannot be adjusted during the measurement.
- Keep the room as quiet as possible during the measurement.
- Do not block the path between the speakers and the microphone during the measurement.
- Do not connect headphones during the measurement.

## 6 Confirm and save the measurement results

When the measurement is finished, the results will be displayed on-screen.

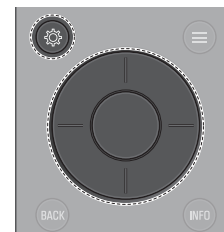
Confirm the results, and if there are no problems, select "Save".


## 7 Disconnect the Setup Microphone

Disconnect the Setup Microphone from the unit to complete Room Correction.

### Tips

To start the Setup Guide again



- 1 Press the  (Setup menu) key on the remote control.
- 2 Select "Setup Guide".
- 3 Start again from "4 Select a language." (page 10).

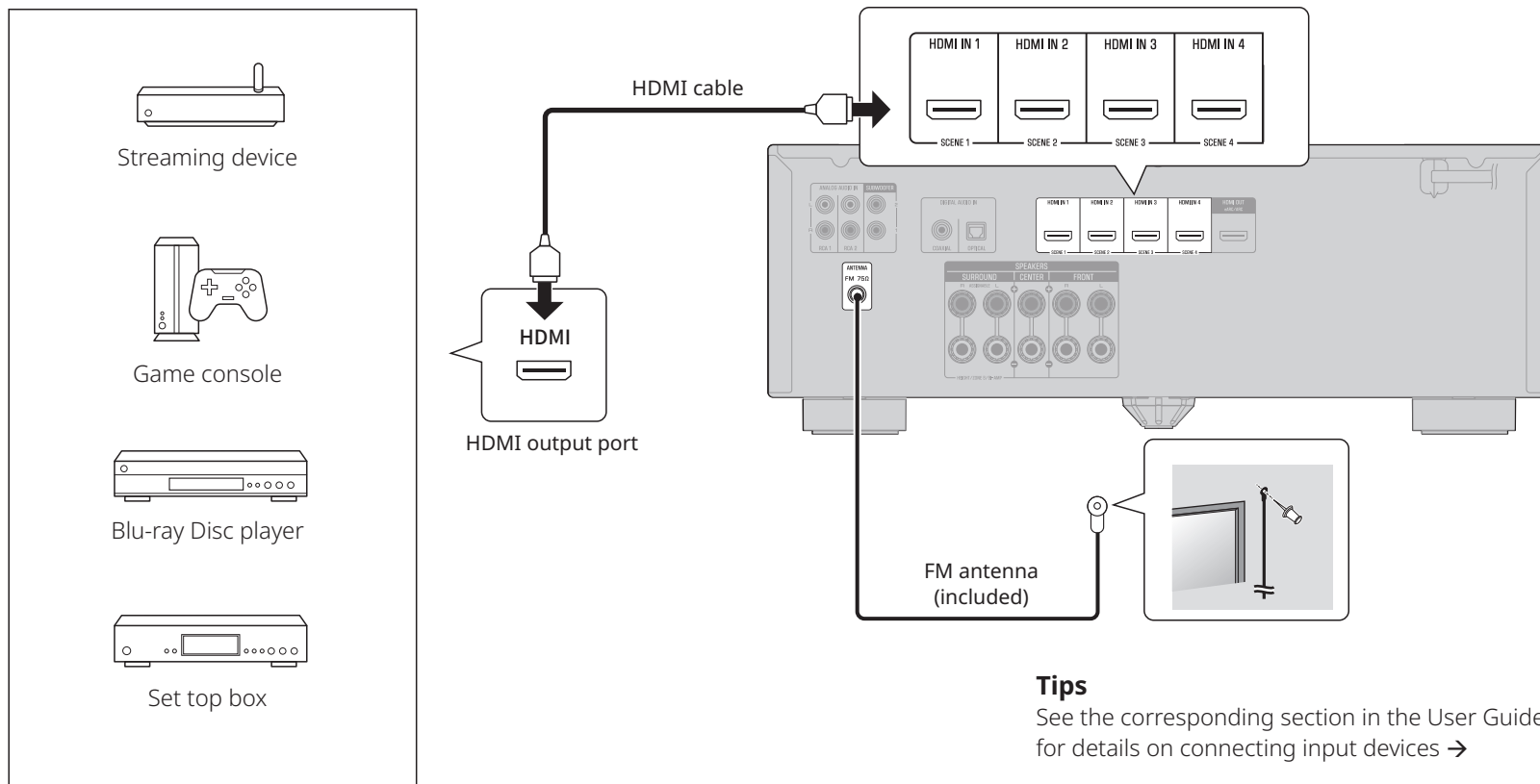
## 7 Connect input devices

Connecting devices other than your TV to this unit allows you to easily switch between audio and video sources.

When other input devices are connected to this unit, you can:

- Adjust and preset sound for each input device.
- Keep cable connections neat and organized.
- Easily synchronize the audio to the video (Lip Sync).
- Enjoy the latest audio formats, such as Dolby Atmos, even when your TV does not support eARC.

Be sure to turn off this unit before connecting input devices. After all the connections are complete, turn the unit back on.



### Tips

See the corresponding section in the User Guide for details on connecting input devices →



## 8 Play content

### Listening to TV audio

Select a program using the TV remote control.

The input source automatically switches to "TV", and playback begins.

#### When there is no audio

- Check that the TV is connected to an HDMI port which supports eARC/ARC (→ page 8).
- Check that the eARC/ARC function on the TV is on.

#### When your TV does not support eARC/ARC

- Use an optical cable or another audio cable to connect this unit to the TV.
- See the corresponding section in the User Guide →



### Tips

The volume of this unit can be adjusted using the TV remote control.

### Listening to audio from an HDMI input device

Turn on the input device connected via HDMI.

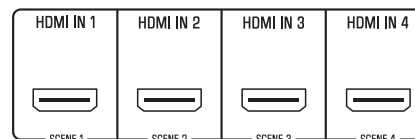
The input source automatically switches to the input device, and audio and video will be played through this unit.

#### When the input source does not switch automatically:

- Check that the HDMI Control setting of this unit is turned on.
- See the corresponding section in the User Guide →




- Check that the input device and the TV both support the HDMI CEC (HDMI Control) function, and that the function is turned on.
- If the input source still does not switch, use the remote control to switch the input source manually.




Switch to the port in which the HDMI input device is connected to

## Listening to audio using Bluetooth connection

You can conveniently play audio through this unit wirelessly using a Bluetooth device such as a smartphone.

**1 Press the  (Bluetooth) key on the remote control to switch the input source to “Bluetooth”.**

**2 Confirm that “Pairing...” is shown on the front display.**

If it is not displayed, press and hold the  key on the remote control until “Pairing” is shown.

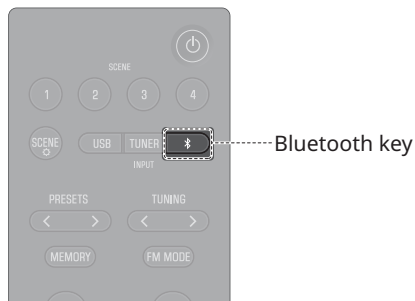
**3 Select this product on the Bluetooth device.**

The name of this product is “Yamaha RX300A” by default.

**4 Play audio on the Bluetooth device.**

### Tips

Once pairing has been completed, next time you can connect just by selecting this unit on your Bluetooth device.



### Tips

#### User Guide

For further information on functions and settings.



See the corresponding section in the User Guide that explains the following features.

#### SCENE function

This function allows you to switch registered settings with a single action.



#### Sound Mode

This function allows you to adjust the sound quality to your preference.



#### Lip Sync

This function allows you to sync the video and audio when there is a delay.



#### Setup menu

This menu allows you to configure detailed settings.



# Installez votre système pour une musique et des vidéos immersives

---

Suivez les étapes ci-dessous pour installer votre système.

- 1 Préparez-vous pour l'installation**
- 2 Placez l'appareil et les enceintes**
- 3 Connectez les enceintes**
- 4 Connectez le téléviseur**
- 5 Lancez le Guide d'installation**
- 6 Exécutez Calibration Acoustique**
- 7 Connectez des périphériques d'entrée**
- 8 Lisez des contenus**

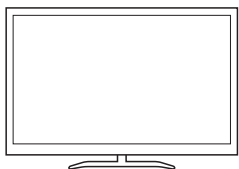
Avant d'utiliser le produit, veuillez à lire le Guide de sécurité inclus.

Le Guide de sécurité décrit les précautions à prendre, les remarques importantes, les modes d'entretien et d'autres informations nécessaires à une utilisation correcte et sûre du produit.

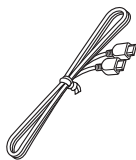
# 1 Préparez-vous pour l'installation

## Préparez les éléments qui ne sont pas inclus

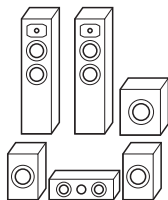
Disposer de ces éléments à l'avance facilitera le processus d'installation.



Téléviseur



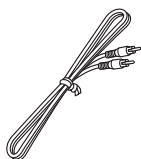
Câbles HDMI  
(un pour chaque appareil à  
connecter)



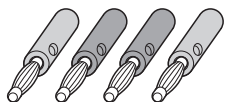
Enceintes



Câbles d'enceinte  
(pour le raccordement des  
enceintes)



Câble de broche audio  
(pour le raccordement du  
caisson de graves)



Fiches banane  
(si elles sont utilisées pour  
le raccordement des câbles  
d'enceinte)

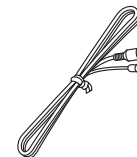
## Vérifiez les éléments inclus



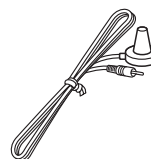
Télécommande



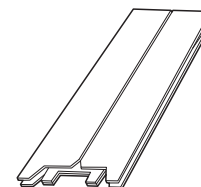
Piles  
(AAA, R03, UM-4) (x2)



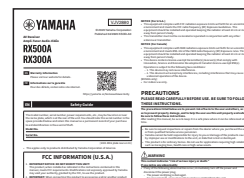
Antenne FM



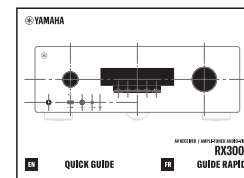
Microphone de  
paramétrage



Pied de microphone en  
carton



Guide de sécurité



Guide rapide  
(ce document)

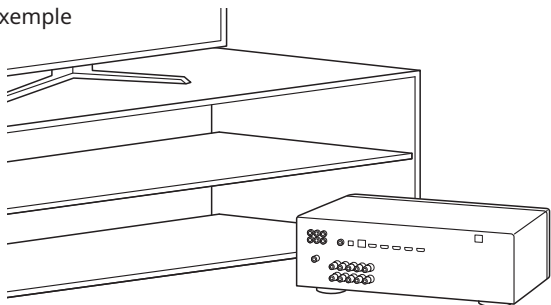
## 2 Placez l'appareil et les enceintes

### 1 Placez l'appareil

Placez l'appareil dans un endroit qui facilite les connexions et l'utilisation des câbles.

Après avoir terminé toutes les étapes d'installation décrites dans ce guide, déplacez l'appareil sur son emplacement final, comme un meuble audio-vidéo.

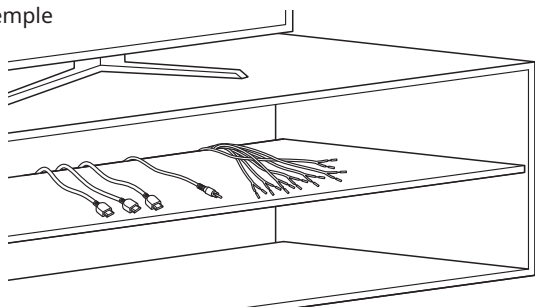
Exemple



### Astuces

- Prévoyez un espace suffisant autour de l'appareil.
- Si vous placez l'appareil dans un meuble TV, il est recommandé d'acheminer au préalable les câbles par l'arrière du meuble.

Exemple

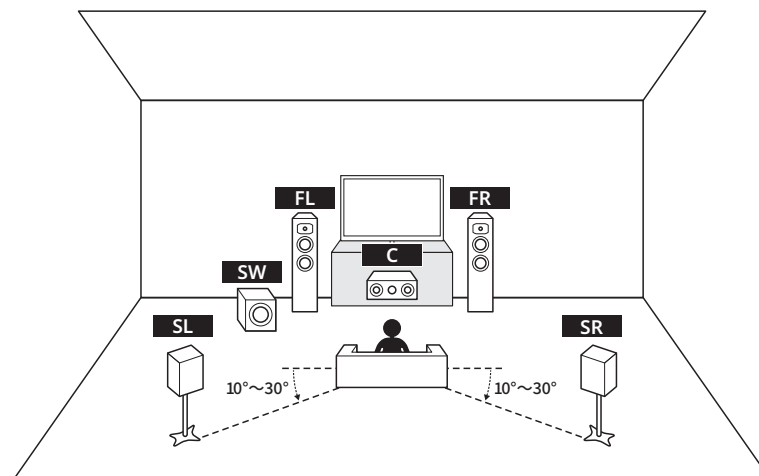


### 2 Placez les enceintes

Pour écouter un son surround optimal, placez les enceintes comme indiqué dans les illustrations suivantes.

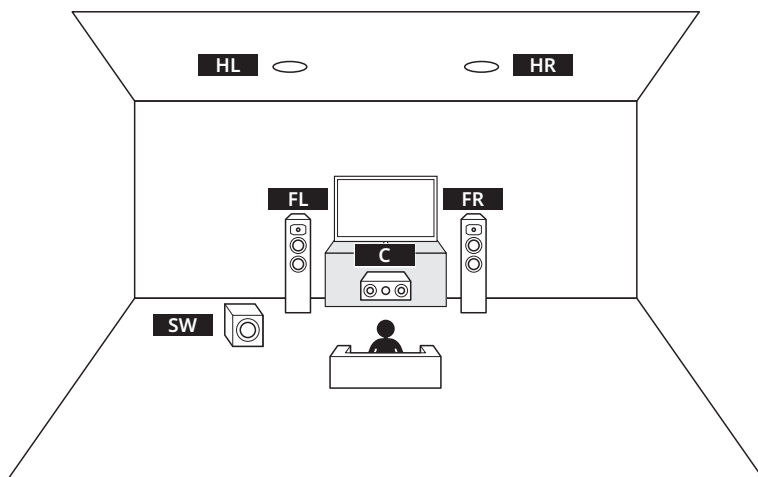
#### 5.1 canaux

Il s'agit de la configuration de base des enceintes pour écouter un son surround. Elle fournit une expérience d'écoute immersive avec un champ sonore qui se déploie vers l'avant, l'arrière, la gauche et la droite. De plus, les effets de hauteur sont reproduits au moyen de la technologie virtuelle.



### 3.1.2 canaux

Cette configuration des enceintes accentue le champ sonore avec dimension verticale. Une impression claire de hauteur est fournie, tandis que les effets surround sont reproduits au moyen de la technologie virtuelle.



<b>FL</b>	Enceinte avant (gauche)
<b>FR</b>	Enceinte avant (droite)
<b>C</b>	Enceinte centrale
<b>SL</b>	Enceinte surround (gauche)
<b>SR</b>	Enceinte surround (droite)
<b>HL</b>	Enceinte en hauteur (gauche)
<b>HR</b>	Enceinte en hauteur (droite)
<b>SW</b>	Caisson de graves

#### Astuces

Pour en savoir plus sur les autres configurations de canaux, le positionnement des enceintes en hauteur (Enceintes en Hauteur avant ou DolbyEnabled), la Zone B, les connexions bi-amplificatrices, etc., consultez le Guide d'utilisation.

Voir la section correspondante dans le Guide d'utilisation →

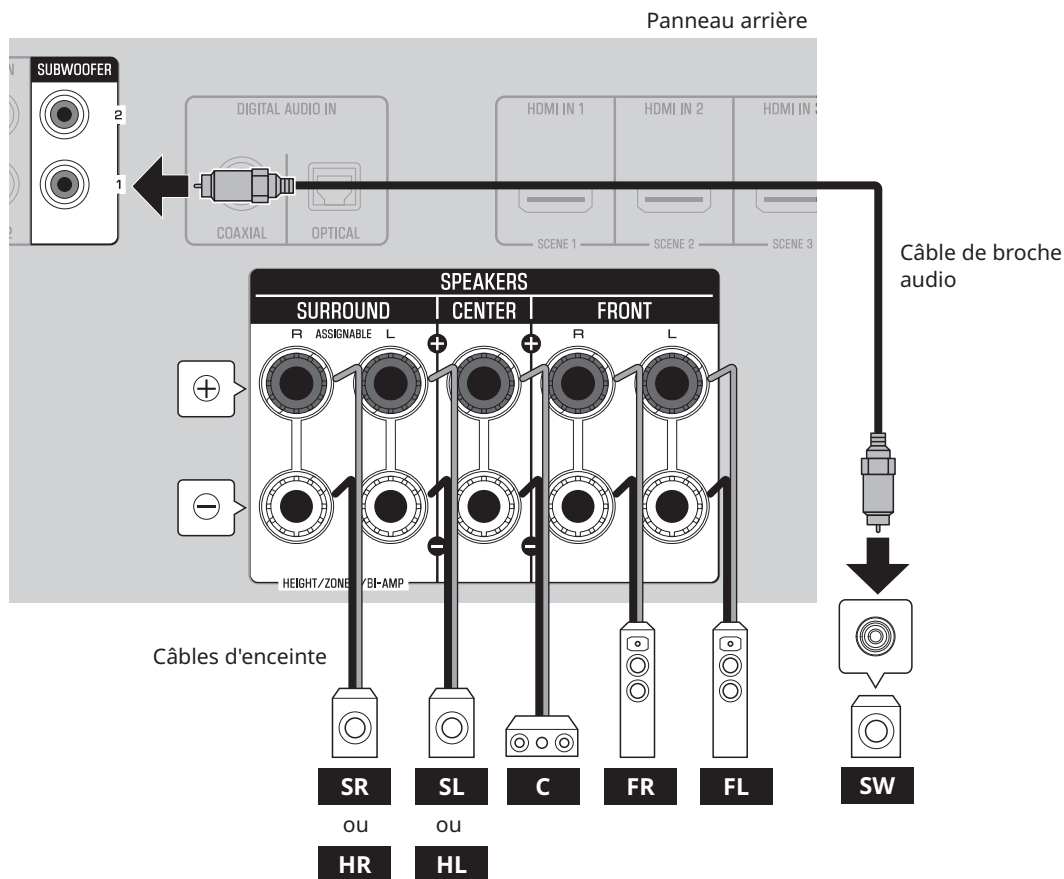


### 3 Connectez les enceintes

Connectez correctement les câbles d'enceinte à l'appareil pour garantir une sortie audio adéquate depuis les enceintes.

#### Configurez la connexion des enceintes

Connectez les enceintes comme illustré dans le schéma ci-dessous selon la configuration de vos enceintes.



#### Astuces

- Les emplacements des bornes – et + sur les enceintes dépendent du modèle.
- L'étiquetage des câbles d'enceinte facilite l'identification de chaque enceinte pour les connexions futures.
- Voir la section correspondante dans le Guide d'utilisation pour les autres configurations de canaux →



## Connectez les câbles d'enceinte

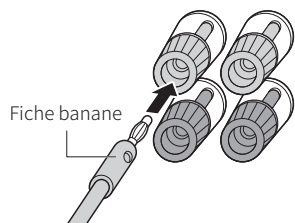
### En cas d'utilisation de fiches banane

L'utilisation de fiches bananes permet une connexion facile et sécurisée.

#### 1 Serrez la borne d'enceinte.



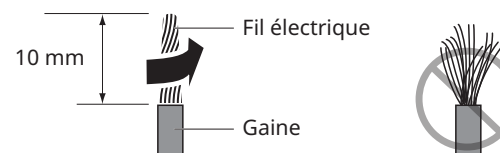
#### 2 Insérez la fiche banane dans la borne d'enceinte.



### En cas d'utilisation de câbles d'enceinte sans fiche banane

Les câbles d'enceinte peuvent également être connectés directement sans fiche banane.

#### 1 Dénudez environ 10 mm de gaine de l'extrémité du câble d'enceinte et torsadez solidement les fils exposés.



#### 2 Connectez le câble d'enceinte à la borne d'enceinte.



Desserrez la borne d'enceinte.

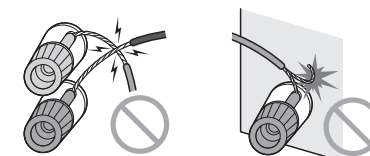
Insérez le fil exposé dans l'ouverture sur le côté supérieur droit ou inférieur gauche de la borne d'enceinte.

Serrez la borne d'enceinte.

### AVIS

Pour éviter tout dysfonctionnement, notez ce qui suit :

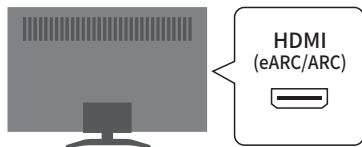
- Éloignez les câbles d'enceinte de l'appareil pour éviter que des brins de fil ne pénètrent à l'intérieur de l'appareil.
- Assurez-vous que les fils exposés ne sont pas en contact les uns avec les autres.
- Assurez-vous que les fils exposés n'entrent pas en contact avec des pièces métalliques de l'appareil comme le panneau arrière ou des vis.



## 4 Connectez le téléviseur

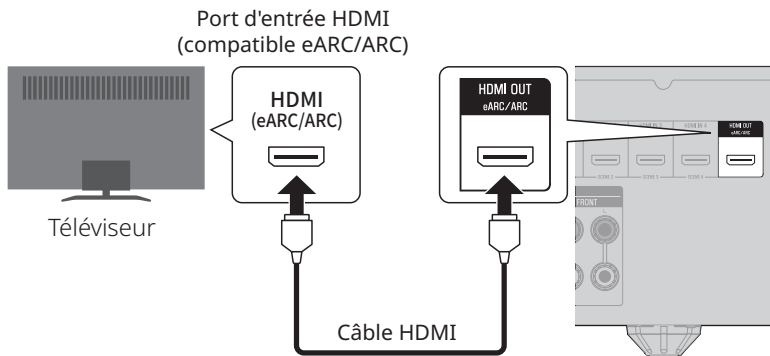
Connectez le téléviseur à l'appareil pour la sortie vidéo.

### 1 Localisez le port « eARC/ARC HDMI » sur le téléviseur.



Si le téléviseur ne comporte pas de port eARC/ARC, localisez un port HDMI.

### 2 Connectez le port HDMI OUT de cet appareil au port eARC/ARC HDMI sur le téléviseur au moyen d'un câble HDMI.



Si le téléviseur ne comporte pas de port eARC/ARC, connectez-vous au port HDMI.

### 3 Prenez note du nom du port HDMI auquel cet appareil est connecté.

Nom du port HDMI :

Ce nom sera nécessaire lors de la sélection de l'entrée TV à l'étape ultérieure.

#### Astuces

- ARC (Audio Return Channel) permet de lire le son du téléviseur via cet appareil au moyen d'un câble HDMI.
- eARC (Enhanced Audio Return Channel) élargit la fonctionnalité d'ARC et prend en charge le son non compressé 5.1 canaux et 7.1 canaux ainsi que les formats audio basés sur des objets.
- Si vous utilisez un projecteur, connectez-vous au port HDMI du projecteur.
- Utilisez un câble HDMI avec un logo HDMI.
- Utilisez un câble HDMI prenant en charge chaque fonction lorsque vous utilisez les fonctions eARC/ARC, 4K ou 8K.

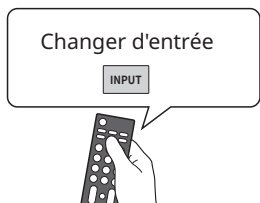
## 4 Allumez le téléviseur.



## 5 Changez la source d'entrée du téléviseur.

Faites basculer l'entrée du téléviseur sur le port HDMI auquel cet appareil est connecté au moyen de la télécommande du téléviseur (→ « Nom du port HDMI : » à la page 22).

Par exemple, si le produit est connecté à « HDMI 2 » du téléviseur, faites basculer l'entrée du téléviseur sur « HDMI 2 ».



Télécommande du téléviseur



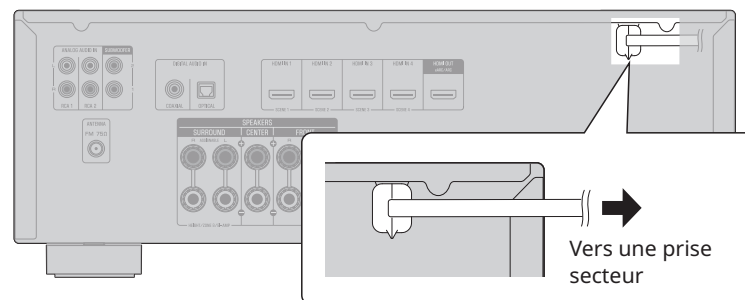
L'affichage diffère selon le téléviseur.

# 5 Lancez le Guide d'installation

Le Guide d'installation affiché sur le téléviseur vous guidera à travers les réglages initiaux.

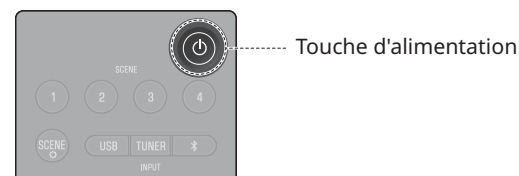
## 1 Branchez le cordon d'alimentation.

Branchez le cordon d'alimentation dans une prise secteur.



## 2 Allumez l'appareil.

Utilisez la touche  (alimentation) de la télécommande ou de l'appareil pour allumer l'appareil.

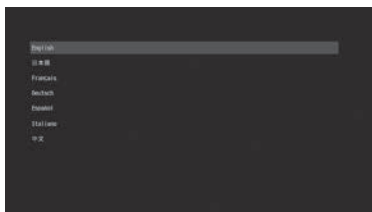


Touche d'alimentation

### AVIS

Assurez-vous que le commutateur Zone situé sur le côté gauche de la télécommande est réglé sur « MAIN ».

### 3 Vérifiez que le Guide d'installation s'affiche sur l'écran du téléviseur.



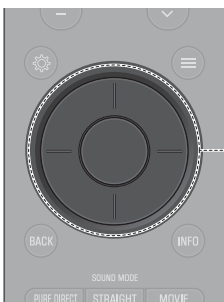
Sélection de la langue sur le Guide d'installation

Si le Guide d'installation ne s'affiche pas :

- L'affichage de l'écran peut prendre plusieurs secondes.
- Réessayez à partir de la section « **4** Connectez le téléviseur ».
- Ne connectez pas le Microphone de paramétrage.

### 4 Sélectionnez une langue.

Sélectionnez une langue avec la télécommande.



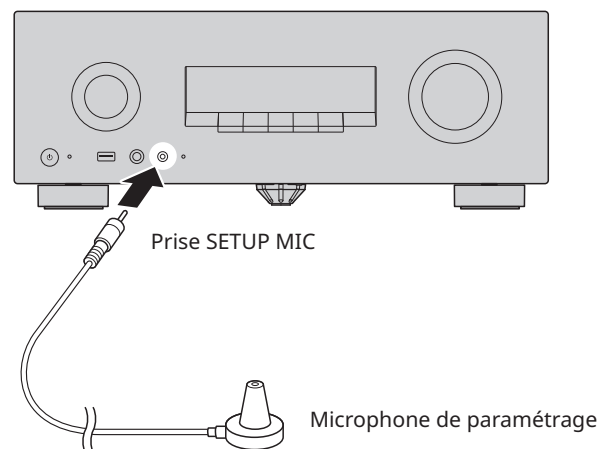
Utilisez le curseur pour sélectionner une langue et appuyez sur la touche Entrée.

## 6 Exécutez Calibration Acoustique

Calibration Acoustique mesure l'emplacement des enceintes et la position d'écoute pour automatiquement optimiser la qualité sonore pour une expérience immersive améliorée.

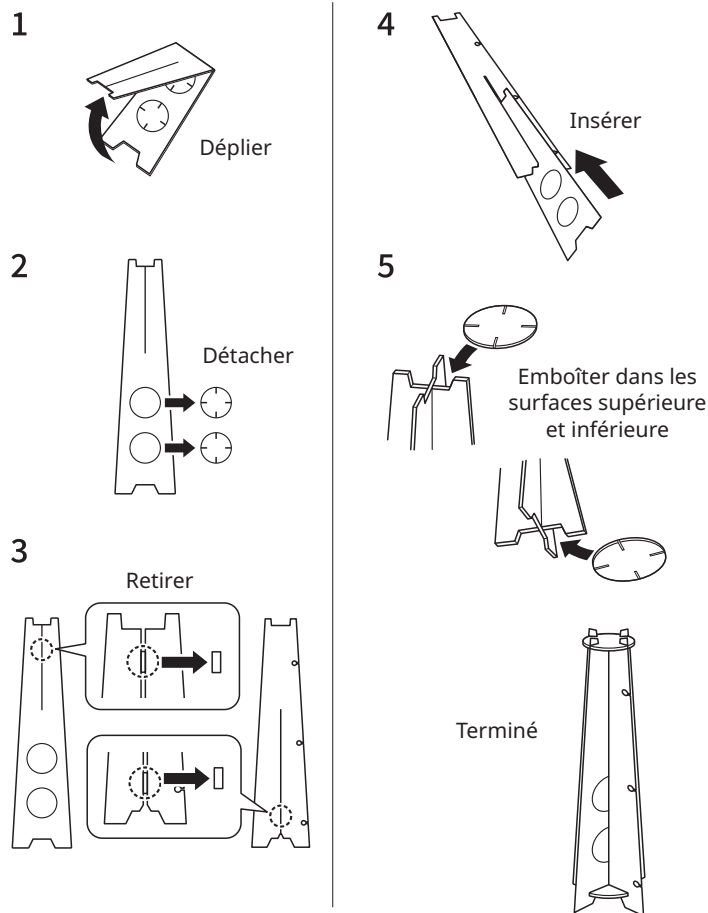
### 1 Connectez le Microphone de paramétrage.

Branchez le Microphone de paramétrage sur la prise SETUP MIC de l'appareil.



## 2 Assemblez le pied de microphone en carton.

Assemblez le pied de microphone inclus pour placer le Microphone de paramétrage à la position d'écoute.



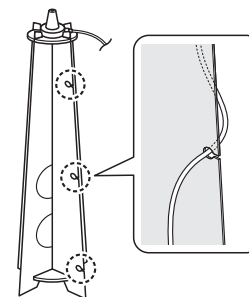
## 3 Placez le Microphone de paramétrage à votre position d'écoute.

Placer le microphone à la position d'écoute garantit une mesure plus précise.

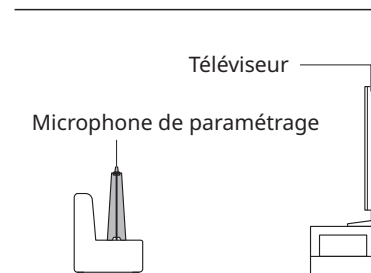
1 Placez le Microphone de paramétrage sur le pied de microphone.



2 Acheminez le câble du Microphone de paramétrage par les encoches du pied de microphone.



3 Placez le pied de microphone avec le Microphone de paramétrage à la position d'écoute.



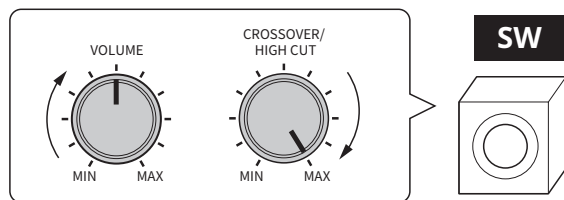
### Astuces

Placez le Microphone de paramétrage à hauteur d'oreille à votre position d'écoute. Un trépied peut être utilisé à la place.

## 4 Configurez le caisson de graves

L'intégration du caisson de graves dans la mesure vous permet d'obtenir des basses plus puissantes. Lorsque vous utilisez un caisson de graves, configurez les réglages comme suit :

- 1 Mettez le caisson de graves sous tension.
- 2 Réduisez le volume de moitié.
- 3 Si la fréquence de coupure peut être réglée, réglez-la sur Max.



## 5 Suivez les instructions affichées à l'écran pour effectuer la mesure.

### AVIS

- Des tonalités de test fortes seront émises pendant la mesure.
- Le volume ne peut pas être réglé pendant la mesure.
- Faites en sorte que la pièce soit la plus calme possible pendant la mesure.
- Ne bloquez pas le passage entre les enceintes et le microphone pendant la mesure.
- Ne connectez pas de casque pendant la mesure.

## 6 Confirmez et enregistrez les résultats de la mesure

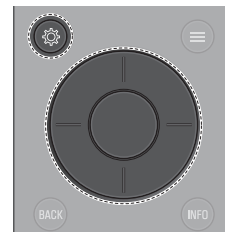
Une fois la mesure terminée, les résultats s'affichent à l'écran. Confirmez-les et en cas de problèmes, sélectionnez « Enregistrer ».

## 7 Débranchez le Microphone de paramétrage

Débranchez le Microphone de paramétrage de l'appareil pour terminer la Calibration Acoustique.

### Astuces

Pour redémarrer le Guide d'installation



- 1 Appuyez sur la touche ⚙️ (menu de configuration) de la télécommande.
- 2 Sélectionnez « Guide d'installation ».
- 3 Reprenez à partir de la section « 4 Sélectionnez une langue. » (page 24).

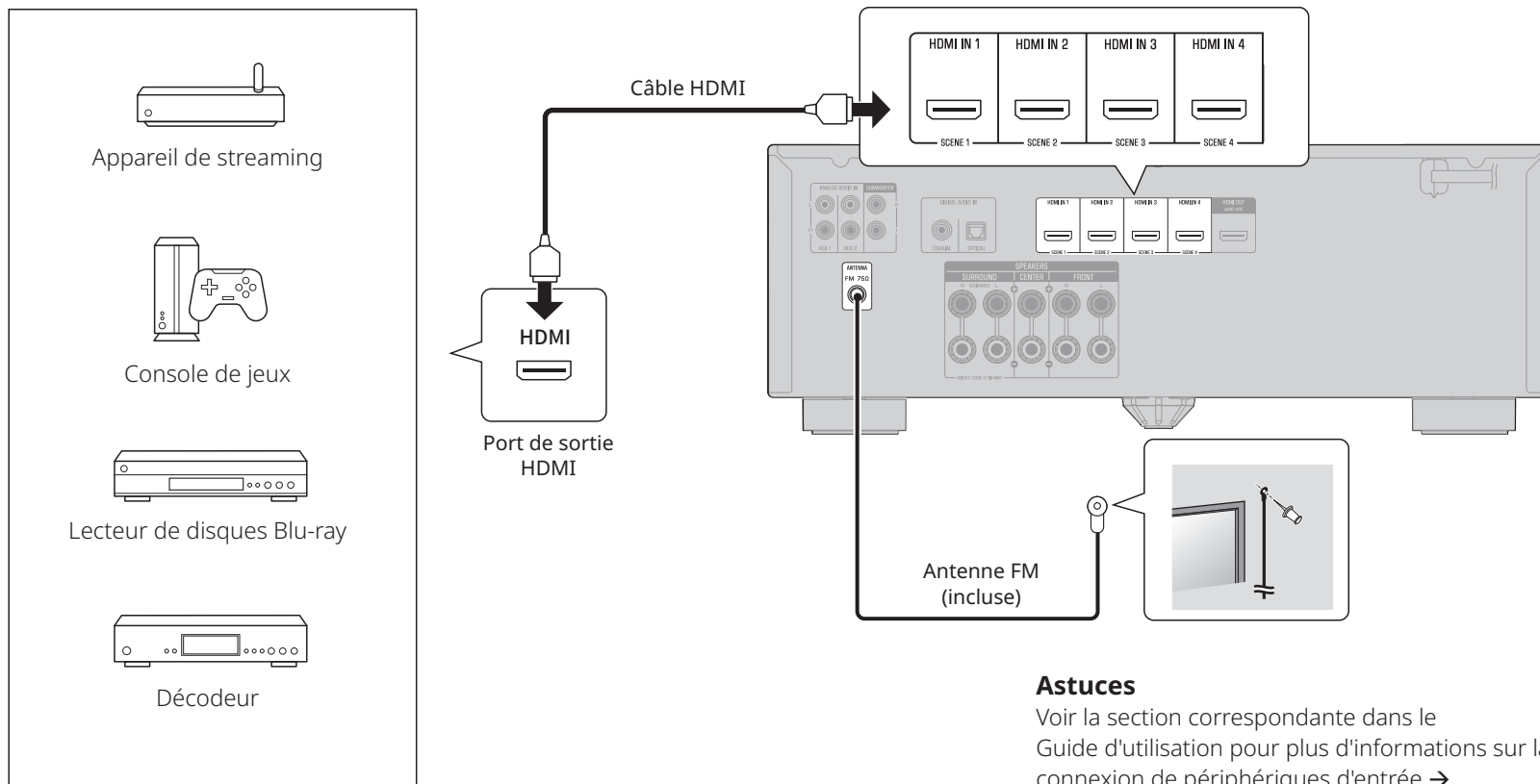
## 7 Connectez des périphériques d'entrée

La connexion d'appareils autres que votre téléviseur à cet appareil vous permet de basculer facilement entre les sources audio et vidéo.

Lorsque d'autres périphériques d'entrée sont connectés à cet appareil, vous pouvez :

- Régler et prédéfinir le son pour chaque périphérique d'entrée
- Garder les câbles bien rangés et organisés.
- Synchroniser facilement l'audio avec la vidéo (Synchro).
- Écouter les formats audio les plus récents comme Dolby Atmos même si votre téléviseur ne prend pas en charge eARC.

Veillez à éteindre cet appareil avant de connecter des périphériques d'entrée. Une fois que tous les branchements sont terminés, remettez l'appareil sous tension.



## 8 Lisez des contenus

### Écoute du son du téléviseur

Sélectionnez un programme avec la télécommande du téléviseur.

La source d'entrée bascule automatiquement sur « TV » et la lecture commence.

#### En l'absence de son

- Vérifiez que le téléviseur est connecté à un port HDMI prenant en charge eARC/ARC (→ page 22).
- Vérifiez que la fonction eARC/ARC du téléviseur est activée.

#### Si votre téléviseur ne prend pas en charge eARC/ARC

- Optez pour un câble optique ou un autre câble audio pour connecter cet appareil au téléviseur.
- Voir la section correspondante dans le Guide d'utilisation  
→



### Astuces

Le volume de cet appareil peut être réglé au moyen de la télécommande du téléviseur.

### Écoute du son depuis un périphérique d'entrée HDMI

Allumez le périphérique d'entrée connecté via HDMI.

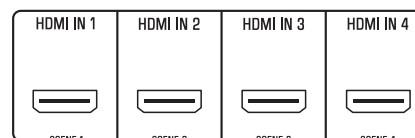
La source d'entrée bascule automatiquement sur le périphérique d'entrée, et l'audio et la vidéo sont lus via cet appareil.

#### Lorsque la source d'entrée ne change pas automatiquement :

- Vérifiez que le réglage du contrôle HDMI de cet appareil est activé.
- Voir la section correspondante dans le Guide d'utilisation  
→




- Vérifiez que le périphérique d'entrée et le téléviseur prennent tous deux en charge la fonction HDMI CEC (Contrôle HDMI) et qu'elle est activée.
- Si la source d'entrée ne change toujours pas, utilisez la télécommande pour changer de source d'entrée manuellement.




Basculez sur le port auquel le périphérique d'entrée HDMI est connecté

## Écoute du son via une connexion Bluetooth

Vous pouvez écouter aisément sans fil l'audio par le biais de cet appareil avec un dispositif Bluetooth comme un smartphone.

**1 Appuyez sur la touche  (Bluetooth) de la télécommande pour faire basculer la source d'entrée sur « Bluetooth ».**

**2 Confirmez que « Pairing... » apparaît sur l'afficheur de la face avant.**

Sinon, maintenez enfoncée la touche  de la télécommande jusqu'à ce que « Pairing » s'affiche.

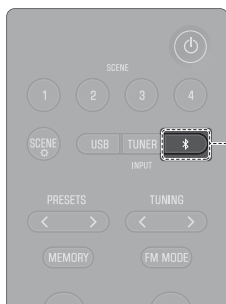
**3 Sélectionnez ce produit sur le dispositif Bluetooth.**

Le nom de ce produit est « Yamaha RX300A » par défaut.

**4 Lisez l'audio sur le dispositif Bluetooth.**

## Astuces

Une fois le jumelage terminé, la prochaine fois vous pourrez vous connecter simplement en sélectionnant cet appareil sur votre dispositif Bluetooth.



Touche Bluetooth

## Astuces

### Guide d'utilisation

Pour de plus amples informations sur les fonctions et les réglages.



Voir la section correspondante dans le Guide d'utilisation qui explique les fonctionnalités suivantes.

### Fonction SCENE

Cette fonction vous permet de changer les réglages enregistrés en une seule action.



### Mode sonore

Cette fonction vous permet d'ajuster la qualité sonore selon votre préférence.



### Synchro

Cette fonction vous permet de synchroniser la vidéo et l'audio en cas de retard.



### Menu de configuration

Ce menu vous permet de configurer les réglages détaillés.









Yamaha Global Site  
<https://www.yamaha.com/>

Yamaha Downloads  
<https://download.yamaha.com/>

© 2026 Yamaha Corporation  
Published 05/2026  
KSOD-C0

**YAMAHA CORPORATION**

10-1 Nakazawa-cho, Chuo-ku, Hamamatsu, 430-8650 Japan

**VJV2930**